

Workgroup 製品のライセンスキー登録システムご使用方法

もくじ

1. ライセンスキー登録について
2. 製品のインストール時にライセンスキー登録を行う方法
3. 製品インストール後にライセンスキー登録を行う方法
 - 3-1 製品を立ち上げてライセンスキー登録を行う方法
 - 3-2 「CALIC」ディレクトリからライセンスキー登録を行う方法
 - 3-3 各製品(本体/Option/Agent)登録先一覧表
4. ライセンスキー登録済製品の確認
 - 4-1 登録済みの製品・ライセンス数を確認する方法
 - 4-2 登録済製品のライセンスキー、顧客登録の有無を確認する方法
5. 顧客登録

※本ドキュメントのスクリーンショットが r12・r12.5 共通となっております。ご利用のバージョンに読み替えて進めていただけますようお願いいたします。

1. ライセンスキー登録について

正規登録製品としてご使用いただくには、ライセンスキーの登録が必要です。

ライセンスキー登録を行わない場合、製品のインストール後 31 日を経過すると動作が停止します。

詳しくは、CD スリーブに同梱されております、注意書きをご確認ください。

※本製品のライセンスキーおよびパッケージは、紛失されても再発行できません。

大切に保管してください。

2. 製品のインストール時にライセンスキー登録を行う方法

製品のインストール途中で、[製品のライセンスと登録] が表示されます。

(1) 25 文字キーにチェックを入れ、[次へ]をクリックします。

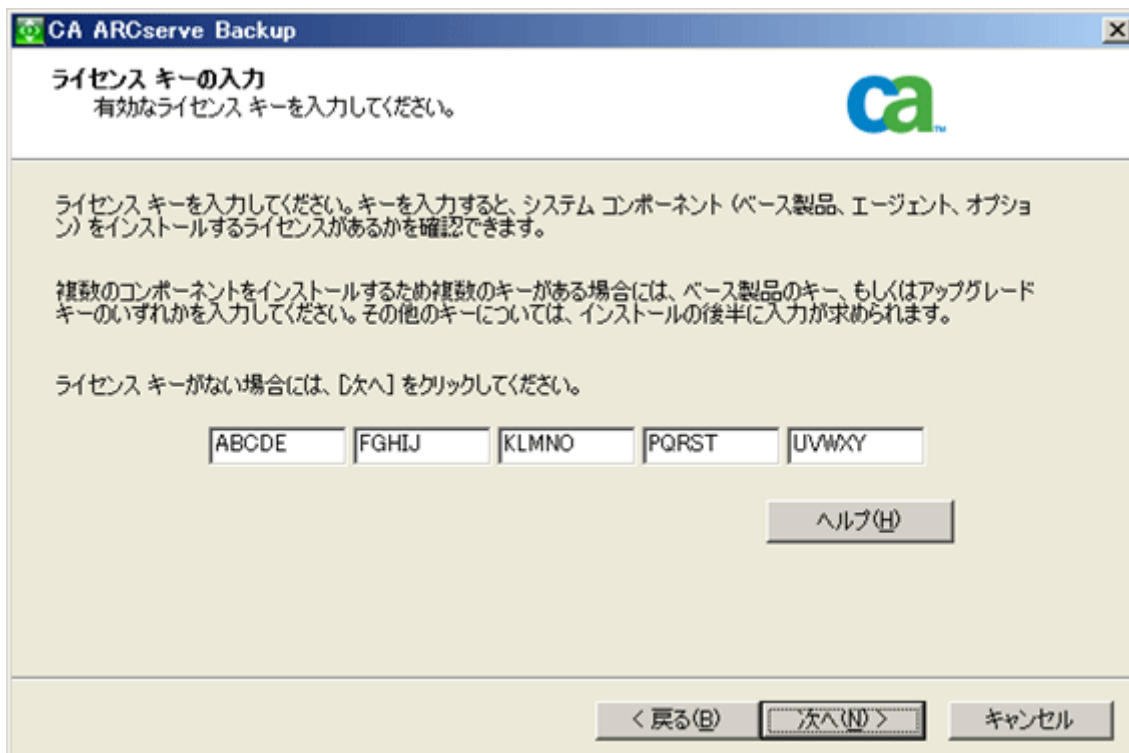
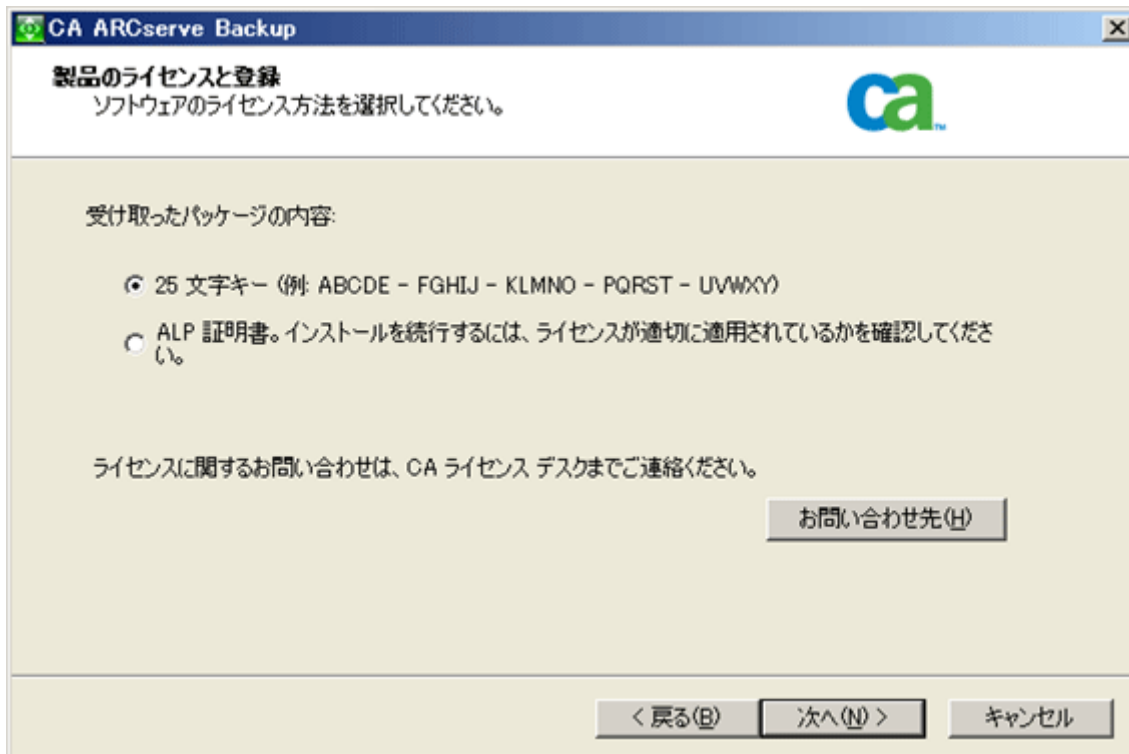
(2) [ライセンスキーの入力]画面が表示され、テキストボックス内にライセンスキーを入力します。

※トライアル版としてご使用の場合は、空欄のままにしてください。

※アップグレード用のライセンスキーをご利用の方は、(2)の手順だけでは製品登録が完了しません。

再度(4)にてキーの登録を実施する必要があります。

(3) [次へ] ボタンをクリックします。



(4) インストールプロセスが進み、[ライセンスの確認]が表示されます。

(5) ライセンスキー登録をするコンポーネント名をクリックします。

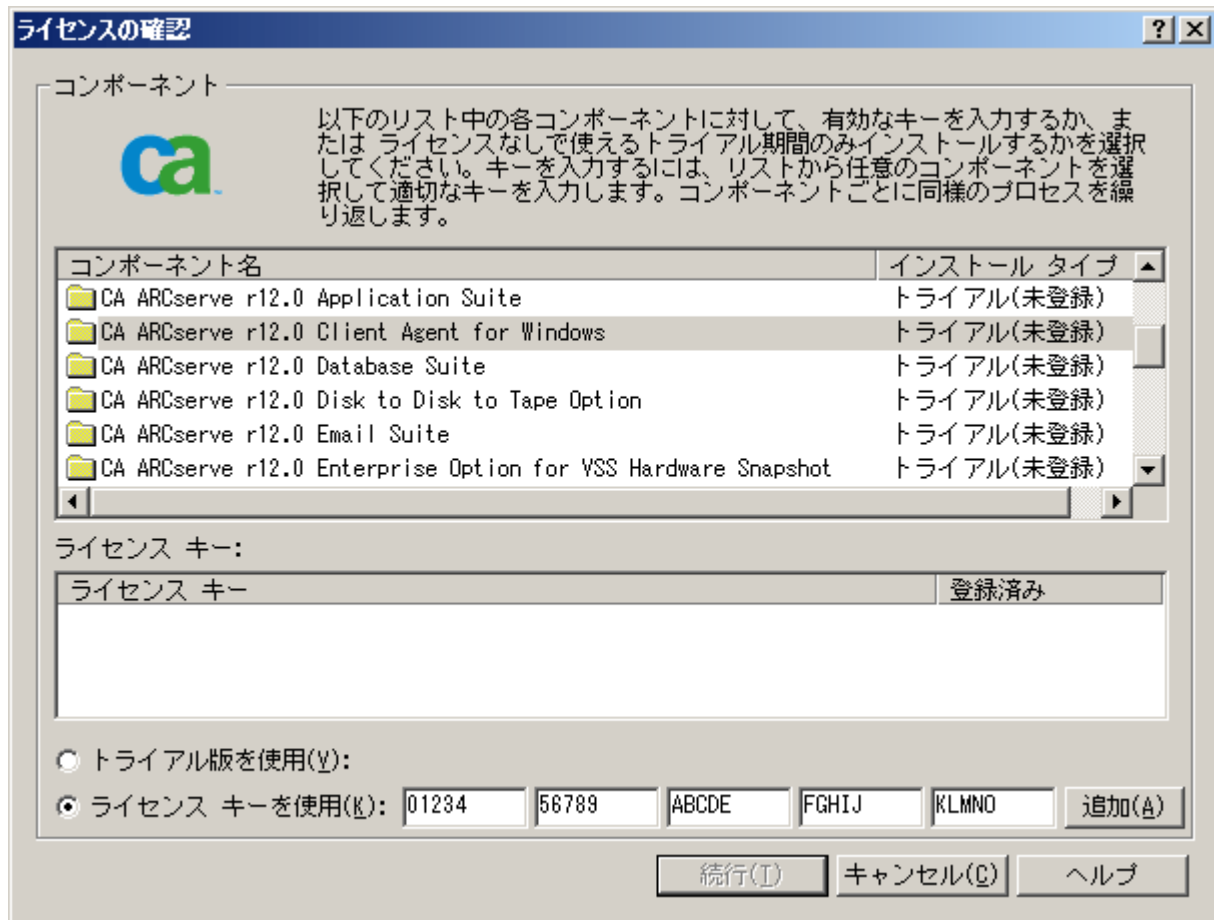
(6) [ライセンスキーを使用] をクリックして、テキストボックス内にライセンスキーを入力します。

※ライセンスキー入力時に、タブキーやバックスペースキーなどを使用すると、ライセンスキー登録が失敗することがありますので、一字ずつ丁寧に入力してください。

(7) [追加] ボタンをクリックします。

(8) 他の製品も登録する場合は、(5)～(7)を繰り返してください。

※トライアル版としてご使用の場合は[トライアルを使用]にチェックしたまま、(4)[続行]ボタンをクリックします。

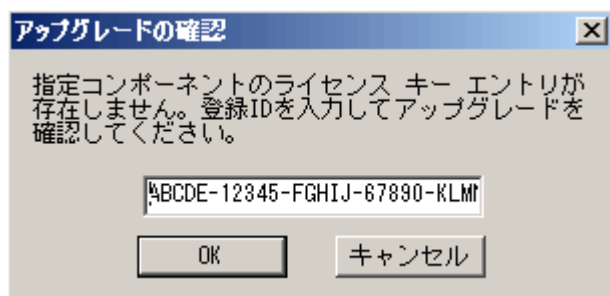


[登録済み製品の確認はこちら](#)

アップグレード製品をお持ちの場合

アップグレードパッケージに同梱されているライセンスキーを入力の際、前バージョンのライセンスキーの入力を求められる場合があります。

下記画面が表示された場合、旧バージョンのライセンスキーを入力してください。

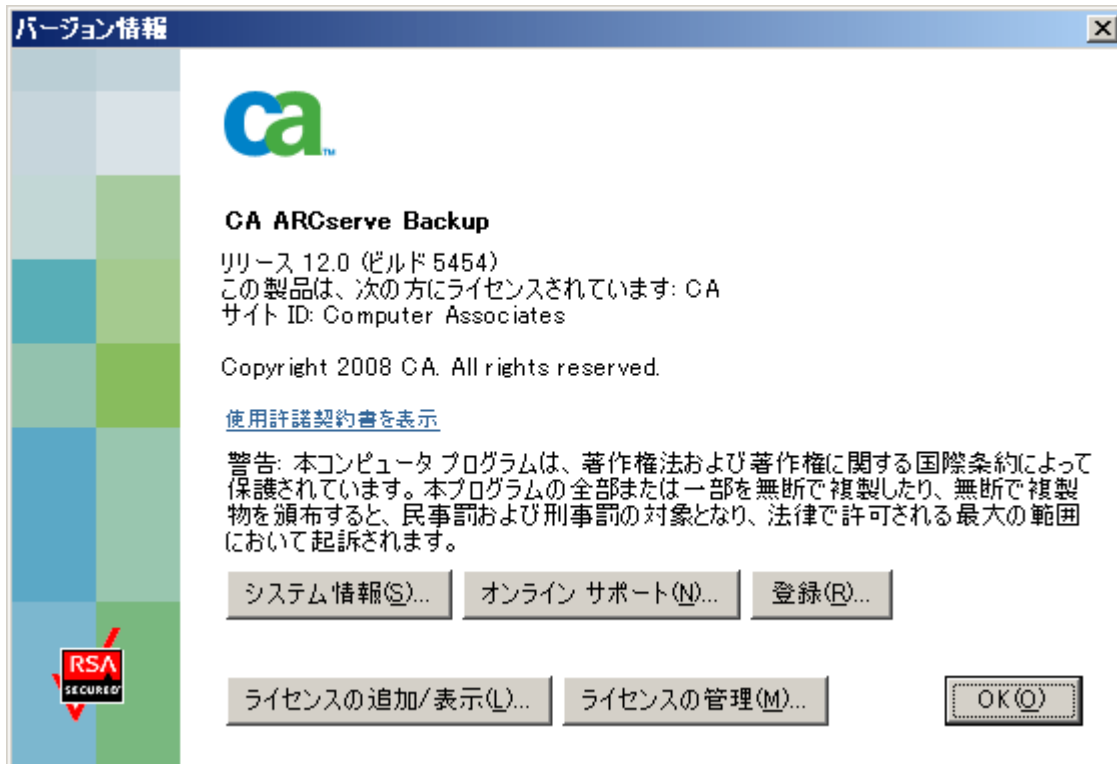


3. 製品インストール後にライセンスキー登録を行う方法

次の2つの方法で、ライセンスキーの登録を後から行うことができます。

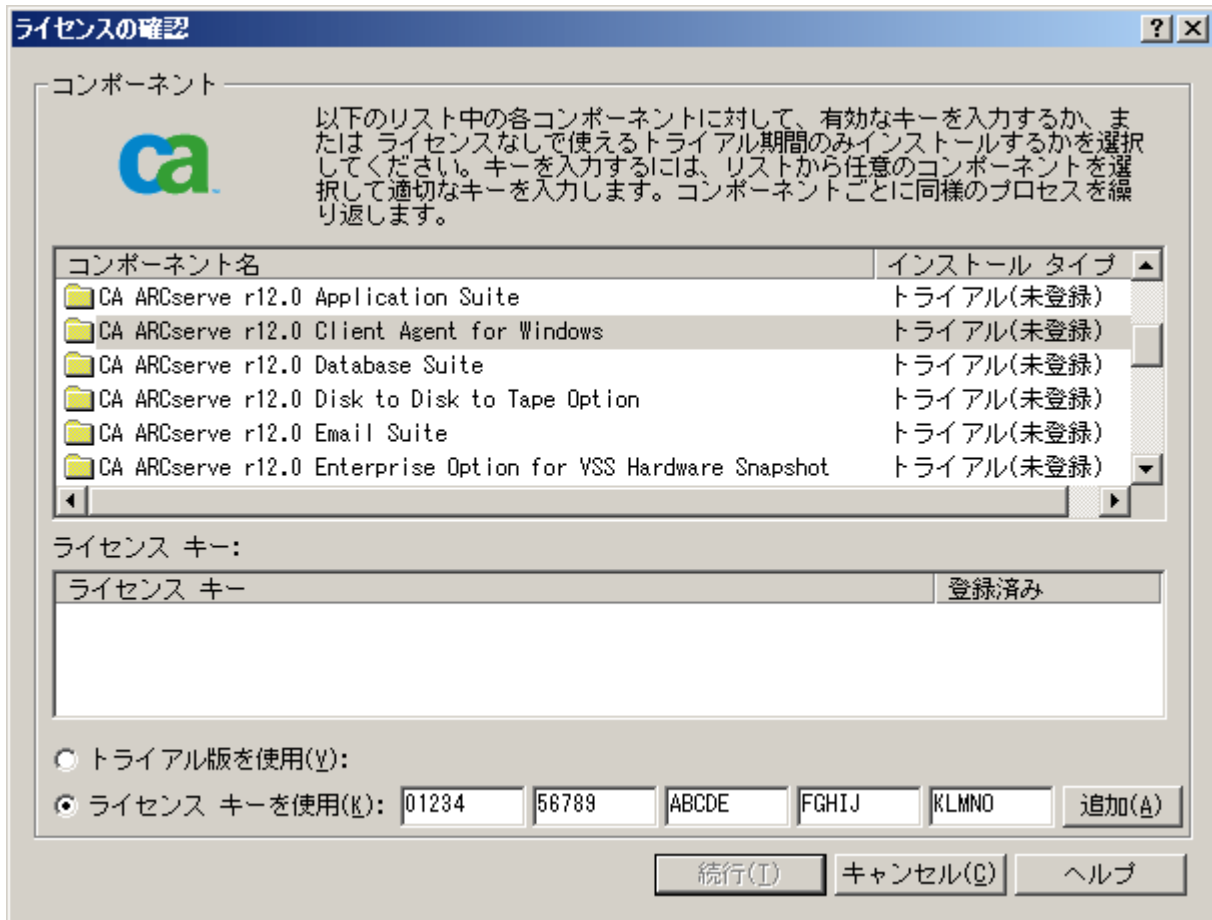
3-1 製品を立ち上げてライセンスキー登録を行う方法

ライセンスの登録を行う製品を実行し、そのヘルプメニューから[バージョン情報]を選択し、[ライセンスの追加/表示]ボタンをクリックします。



[ライセンスの確認画面] で、

- (1) ライセンスキー登録をするコンポーネント名をクリックします。
- (2) [ライセンスキーを使用] をクリックして、テキストボックス内にライセンスキーを入力します。
- (3) [追加] ボタンをクリックします。
他の製品も登録する場合は、(1)～(3)を繰り返してください。
- (4) ご使用製品のライセンスキーの入力を終了後「続行」ボタンをクリックします。



3-2 「CA_LIC ディレクトリ」からライセンスキー登録を行う方法

「CA_LIC ディレクトリ」にあるプログラム「CAlicnse.exe」を実行し[ライセンス確認エントリ] 画面からライセンスキーを入力し、[追加]ボタンをクリックします。

※「CA_LIC ディレクトリ」は通常下記のパスに存在します。

%SystemDrive%\Program Files\CA\SharedComponents\CA_LIC

または C:\CA_LIC



3-3 各製品(本体/Option/Agent)登録先一覧表

ご使用のオプション・エージェント製品によってライセンス登録先が異なります。

下記の一覧をご参照ください。

Arcserve Backup r12/12.5 for Windows ライセンス登録先一覧

※[ライセンスの確認画面]を呼び出せない、もしくはコンポーネントが一覧にない場合、3-2 「CA_LIC ディレクトリ」からライセンスキー登録を行う方法にてご登録ください。

4. ライセンスキー登録済製品の確認

4-1 登録済みの製品・ライセンス数を確認する方法

「CA_LIC ディレクトリ」にあるプログラム「CALicnse.exe」を実行し[ライセンス確認エントリ]画面から以下の項目を確認することができます。

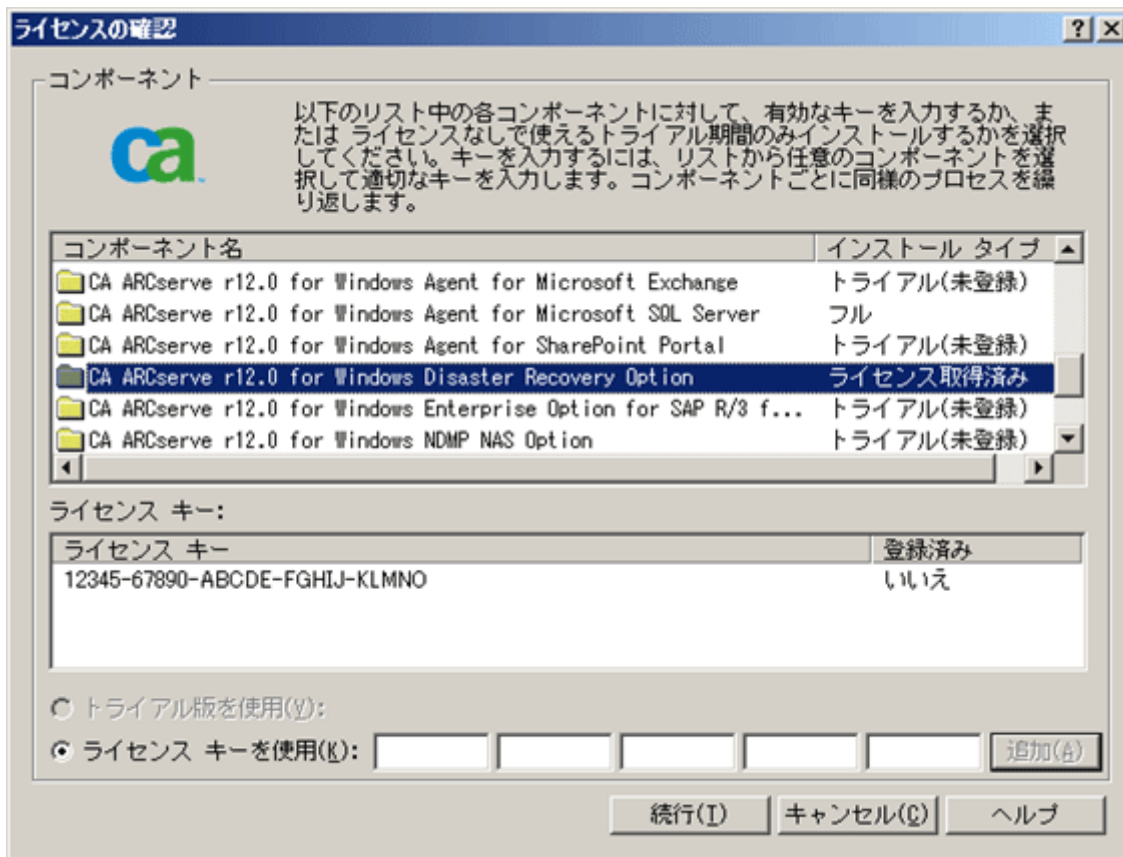
- (1) ライセンスキー登録済みの製品名を確認することができます。
- (2) 登録済みのライセンス数を確認することができます。
- (3) ライセンスキー登録において、RegisterIT8.x を使用する製品のライセンスキーを登録している場合、ライセンスキー登録システムが異なる為この画面では、「不明のコンポーネント」として表示されます。



4-2 登録済製品のライセンスキー、顧客登録の有無を確認する方法

ライセンスの登録を行う製品を実行し、そのヘルプメニューから[バージョン情報]を選択し、[ライセンスの追加/表示]ボタンをクリックし、[ライセンスの確認]画面から以下の項目を確認することができます。

- (1) コンポーネント名をクリックします。
- (2) 製品版のライセンスキーを登録している場合、[インストールタイプ]に「フル」もしくは「ライセンス取得済み」と表示されます。
- (3) (1)で選択したコンポーネントに対する登録済みのライセンスキーが表示されます。
- (4) 顧客登録を行っている場合、登録済みの項目に「はい」と表示されます。こちらはライセンスキー登録の有無には関連していませんので、「いいえ」となっても製品のご使用に影響はございません。(お客様任意での登録となります。)



5. 顧客登録

顧客登録は現在行っておりません。登録は不要となります。

※ 製品のインストールが完了すると、下記の登録画面が表示されますので [今後、このメッセージを表示しない] をチェックし、[続行] をクリックしてください。

※ あとで登録を選んだ場合、指定した日数が経過すると、下記の登録画面が再び表示されます。

